

P. 4 **ATTITUDE**

La ville équipée en éclairage public intelligent.

P. 11 **AGORA**

RDV aux prochains Conseils de quartiers !

GROUPE SCOLAIRE DE MONDETOUR

## Programme de rénovation

Isolation, façades, peintures, sols et aménagement paysager durable.

# sortir !

LE MOIS SCIENCE & CULTURE

Fête de la Science, Nuit Blanche  
Festival CURIOSITas

**ACTU**

P.4 / Quand la science rencontre la culture et vice-versa / Nuit blanche à Orsay

P. 5/ Ligne de bus express 91-06 en site propre : Un futur pont au dessus de la N118, réservé aux bus, vélos et piétons

P. 8 / «ATTITUDE» > Un éclairage public « intelligent » qui s'adapte à la luminosité naturelle

**AGORA**

P. 9 / Expérimentation rues verdun -Chevreuse : les riverains ont dit oui

P. 10 / Pact'Essonne : des aides financières pour améliorer son logement

P. 10 / Un Collectif Stop Tafta sur notre territoire

**DOSSIER****GROUPE SCOLAIRE DE MONDÉTOUR**

Le programme de rénovation & d'aménagement est lancé

**DIAPORAMA**

P. 14 / Les moments forts de septembre en images

Retour sur le contest au skate parc, la fête de la jeunesse, la brocante du guichet, l'exposition Tarkhoff...

**INFOS MUNICIPALES**

P. 16 / OPINIONS

P. 17 / CARNET - ACTUALITÉ MUNICIPALE

**MÉMO PRATIQUE - MENUS DU MOIS**

P. 18 / CONTACTS UTILES – ENCOMBRANTS – CONSULTATIONS GRATUITES

**TRAVAUX**

P. 19 / AGIR AU QUOTIDIEN

Un nouvel espace musculation pour les associations, suivi des travaux Maison Tati, etc.



**David Ros**

*sur le chantier du futur pont au-dessus de la N118, qui abritera la ligne de bus Express 91-06 en site propre, en présence de Jean-Paul Huchon, président du Conseil régional d'Île-de-France, président du STIF et Jérôme Guedj, président du Conseil général de l'Essonne.*



## Une gestion saine et une prise en compte du long terme

Au moment où les feuilles d'impôts arrivent, dans un contexte économique difficile, vous pourrez constater que nous avons fait le choix de ne pas changer le taux de la taxe foncière (évolution : 0 %).

**Le choix que nous avons fait il y a quelques années s'avère donc bénéfique aujourd'hui.**

Vous constaterez également que nous avons procédé à la réduction de la taxe sur les ordures ménagères : - 4,92 %.

Au total, en prenant en compte l'évolution des bases votées par le Parlement (en fonction de l'inflation : + 0,9 %), ces choix aboutissent à une évolution de - 0,1 %.

Je préfère les chiffres aux longues discussions.

Je voudrais également souligner que la réduction de - 4,92 % de la taxe sur les ordures ménagères résulte d'une gestion rigoureuse mais aussi d'investissements en matière d'économie d'énergie. Ce choix réalisé par le passé s'avère donc bénéfique aujourd'hui.

Il y a quelques années, nous avons fait le choix du long terme. Cela aboutit aujourd'hui, non seulement à une réduction de la facture mais également à des gains environnementaux importants.

Il faut que nous soyons collectivement capables de continuer à mettre en place ces dynamiques positives. Nous continuerons à aller dans ce sens, nous continuerons à faire le choix de l'avenir.

C'est dans cette même perspective que nous avons fait de l'école une priorité. Nous nous sommes investis pleinement avec l'ensemble de nos partenaires pour organiser au mieux la réforme des rythmes scolaires. Nous avons également fait le choix de rénover progressivement nos établissements scolaires, à l'image des travaux réalisés au sein de l'école de Mondétour comme vous pourrez le voir dans ce présent magazine.

Enfin, construire l'avenir passe aussi par prendre soin de chacun. La semaine bleue, dédiée à nos aînés, sera ainsi un moment de rencontre, d'échange, de partage qui s'inscrit pleinement dans une ville en mouvement.

Il faut continuer à maintenir cette dynamique pour tous les Orcéens et, à l'image des travaux pour la réalisation d'un transport en commun réservé aux bus, préférer, comme nous le conseille Isaac Newton, **construire des ponts plutôt que des murs.**

Bien fidèlement,



AU COEUR D'UN TERRITOIRE SCIENTIFIQUE

Quand la science rencontre la culture et vice-versa



Fête de la Science 2013 - salle Jacques Tati.

Ville universitaire depuis les années 60, Orsay accueille une part importante de la 1<sup>ère</sup> université française, Paris-Sud (future Paris-Saclay) et de ses 27 000 étudiants et doctorants. Ville scientifique par excellence, elle est aussi ville de culture et s'engage au quotidien, pour favoriser la médiation scientifique et culturelle et faire se rencontrer chercheurs, artistes et citoyens. Les événements reliant l'art et la science se sont multipliés ces dernières années et Orsay est pleinement engagée dans cette dynamique.

**CURIOSITas du 4 au 9 octobre**

Placée sous le thème « Science fiction ou fiction de la science », la 2<sup>ème</sup> édition du festival arts et sciences CURIOSITas se déroulera du 4 au 9 octobre prochains. Il présentera, dans une ambiance festive et conviviale des projets réalisés en binômes par des étudiants ou chercheurs en sciences et des artistes (étudiants et professionnels). Ces œuvres inédites, créées spécialement pour le festival ont été sélectionnées via un appel à projets par un comité de spécialistes du monde de la science, des arts et de la culture auquel la mairie d'Orsay a participé. Organisé par la Diagonale Paris Saclay \* (qui anime le dialogue entre sciences et société sur le campus), ce festival a pour vocation de tisser des liens entre art et science, de développer des interactions entre public, artistes et scientifiques et de révéler des talents novateurs en aidant à la création. Les scientifiques explorent de nouvelles problématiques et s'interrogent sur leurs pratiques quand les artistes s'ouvrent à de nouveaux sujets d'études. Au final, des installations interactives, des concerts mais aussi du théâtre, des performances musicales ou des ateliers de calligraphie. De quoi satisfaire tous les publics, sans restriction d'âge. En partenariat avec la ville d'Orsay, le festival CURIOSITas ouvrira également à la Crypte dans le cadre de la 13<sup>ème</sup> Nuit Blanche le samedi 4 octobre, de 18 h à minuit.

**Nuit Blanche à la Crypte le 4 octobre**

Le samedi 4 octobre, c'est la 13<sup>ème</sup> Nuit Blanche : elle fait de Paris un musée à ciel ouvert. Paris oui, mais pas seulement... Pour la 2<sup>ème</sup> année consécutive, la ville d'Orsay participe à la Nuit Blanche ! Avec *Nuit Blanche hors les murs*, venez admirer dans votre ville, à la Crypte, espace insolite et intimiste, une œuvre inédite sélectionnée dans le cadre du festival CURIOSITas. A découvrir cette nuit-là, **Temps mou**, qui, grâce à une installation sonore et visuelle, invite le visiteur à se plonger dans l'expérience d'un autre rapport au temps, celui du Laos. Et pour ceux qui ne pourraient pas être présents le 4 octobre, celle-ci sera exposée tous les jours à la Crypte jusqu'au 9 octobre, de 15 à 19h. (Retrouvez plus d'informations en Une du sOrtir !)

**Fête de la science du 4 au 19 octobre**

Du 4 au 19 octobre, la ville s'associe une nouvelle fois à l'Université et à l'association S(Cube), avec le soutien de la Région, du Conseil général de l'Essonne et de la C.A.P.S pour une fête de la Science orientée sur...le cerveau. Illusions d'optique dans les médiathèques, conférence-concert à Tati, un *cerveau-riium* (animation multimedia) à la Bouvêche sont à découvrir à Orsay, aux côtés de nombreuses animations sur le territoire. Retrouvez plus d'informations dans le sOrtir! ...

\* Le Festival CURIOSITas Paris-Saclay est un événement Diagonale Paris-Saclay porté par l'Université Paris Sud en partenariat notamment avec Nuit Blanche, l'École Polytechnique, l'association Sciences ACO, le CEA, la CAPS et l'IGOS.

PROGRAMMES SUR [WWW.MAIRIE-ORSAY.FR](http://WWW.MAIRIE-ORSAY.FR)  
[WWW.CURIOSITAS.FR](http://WWW.CURIOSITAS.FR) / [HTTP://QUEFAIRE.PARIS.FR/NUITBLANCHE](http://QUEFAIRE.PARIS.FR/NUITBLANCHE)  
[WWW.FETEDELASCIENCE.FR](http://WWW.FETEDELASCIENCE.FR)

## LIGNE DE BUS EN SITE PROPRE EXPRESS 91-06

**Un futur pont au-dessus de la N118 réservé aux bus, vélos et piétons.**

L'aménagement du sud du Plateau de Saclay s'accompagne d'actions pour le développement des transports en commun. C'est l'un des objectifs de la mise en place de la ligne de bus en site propre 91-06, lancée en 2000, reliant déjà Massy à l'École Polytechnique. Cette fois, la ligne sera prolongée de 6,7 km jusqu'au Christ de Saclay, elle comptera 11 stations et suppose la réalisation d'un ouvrage d'art au-dessus de la N118.

Un pont, oui, mais pas n'importe lequel : réservé aux bus, il offrira également aux piétons un trottoir de 2 mètres de large et aux cyclistes une piste de 3 mètres. Les automobilistes, quant à eux, continueront à emprunter le pont existant.

Ce nouveau tronçon de la ligne Express 91-06 sera mis en « site propre » : les bus bénéficieront d'une voie réservée, évitant ainsi les aléas de la circulation routière et présentant des avantages durables (priorité aux carrefours, pistes cyclables, liaisons piétonnes facilitées, arrêts spacieux, éclairés et équipés d'informations dynamiques et

meilleur accès aux personnes à mobilité réduite. Le projet d'un montant de 58,2 M€ (valeur 2008) est réalisé par le STIF et financé par l'État, la Région Île-de-France et le Département de l'Essonne. Le matériel roulant et le coût d'exploitation de la ligne sont financés à 100 % par le STIF. La mise en service de la ligne est prévue fin 2015.

**A NOTER :** Jusqu'au 31 décembre 2014, la voie Joliot-Curie sera fermée entre le rond-point de Corbeville et le rond-point Arsonval. Des mesures temporaires de déviation de la circulation seront appliquées aux automobilistes, aux vélos et aux bus.

■ **INFOS, CONCERTATION, PLANS, VISUELS :** [WWW.BUS-EXPRESS-91-06.FR](http://WWW.BUS-EXPRESS-91-06.FR)

*Vendredi 19 septembre, de nombreux élus et représentants de l'Etat se sont réunis pour constater l'avancée des travaux du pont au-dessus de la N118. En présence de Jean-Paul Huchon, président du Conseil régional d'Île-de-France et président du STIF, Jérôme Guedj, président du Conseil général de l'Essonne, Michel Bournat, président de la Communauté d'Agglomération du Plateau de Saclay, David Ros, maire d'Orsay et vice-président du Conseil général de l'Essonne, Daniel Barnier, sous-préfet de Palaiseau, et Pierre Veltz, président-directeur général de l'Établissement public Paris-Saclay.*



## Vie économique locale

### Bienvenue !

**LA PAUSE GOURMANDE :** Boulangerie - Pâtisserie- Restauration rapide - Salon de Thé –Ouvert du lundi au samedi de 7 h à 19 h 30 (fermé le dimanche) - 3 rue de Paris, 09 67 42 75 66

**TCHIP COIFFURE ORSAY :** Coiffeur - Coloriste / Sans rendez-vous - Ouvert du mardi au samedi de 9 h à 19 h (fermé les dimanche et lundi) - 11 rue Archangé, 01 77 06 21 33

**SIDEMASH :** Conception d'application / réseau social basé sur le partage d'évènement en live par des vidéos. 86 Rue de Paris / 01 77 93 21 00 / [contact@sidemash.com](mailto:contact@sidemash.com) / [www.sidemash.com](http://www.sidemash.com).

**Erratum Guide annuaire de la ville 2014-2015**  
(Nos excuses pour ces coquilles)

> **Dr Michel Caillot** Stomatologue : 01 69 28 66 79 - 06 08 99 86 90

> **Entreprise Rudy :** Couverture - Zinguerie - Plomberie - Chauffage. Entretien et rénovation / 2 bis rue des Gatines, 06 81 93 86 76

> **Jules Levasseur Design Studio :** Indépendant du secteur design / designer plasticien / designer industriel / 12 rue de Chartres / 06 89 82 06 37 / [levasseurjules@gmail.com](mailto:levasseurjules@gmail.com) / [www.juleslevasseur.com/](http://www.juleslevasseur.com/)

SEMAINE BLEUE : DU 13 AU 19 OCTOBRE

**A tout âge, créatif et citoyen !**



Atelier graff intergénérationnel, lors du Festival Street Art 2014 : l'art urbain n'a pas d'âge. Être créatif non plus !

La Semaine Bleue, c'est la semaine nationale des retraités et personnes âgées. Elle se déroule du 13 au 19 octobre. Semaine des personnes âgées, mais pas que ! A Orsay, cette Semaine est aussi l'occasion de développer échanges et connexions entre nos générations. Cette année, le thème national résonne plus que jamais pour notre ville : « à tout âge, créatif et citoyen » ! Il est bon, en effet, de rappeler que les aînés sont pleinement engagés dans la vie de la ville et savent faire preuve de la créativité nécessaire.

Impliqués dans la vie sociale de notre territoire, les retraités et aînés pratiquent de nombreuses activités socio-culturelles, artistiques et sportives. Ils gardent aussi les enfants, vont chercher les petits à la crèche, aident les collégiens à faire leurs devoirs, et se produisent même sur scène les samedis soirs. Cette semaine, la ville les met à l'honneur et vous invite à partager de nombreuses activités avec eux.

Au programme, en lien avec de nombreuses associations, de nouvelles activités ludiques et pédagogiques : jeux de société, « rigologie » et yoga du rire (« créatif » on a dit !), conférence littéraire, lecture à haute voix, poèmes, sketches et chansons, conférence Lire et faire lire, atelier chorale intergénérationnelle ... Participez également à des activités sportives : marche nordique, gymnastique, et découvrez le Qi-Gong, une gymnastique traditionnelle chinoise qui associe respiration, mouvements

lents, exercices respiratoires et concentration.

La Semaine Bleue, c'est aussi des ateliers seniors pour se former aux nouvelles technologies : apprendre à utiliser une tablette, s'initier à internet, aux mails ou aux logiciels (tableur, traitement de texte, etc). Ce sujet sera également abordé, entre autres, lors du Conseil seniors du 17 octobre : seniors et numérique, du lien 2.0 ? D'autres ateliers seront tournés, quant à eux, sur la prévention : samedi et dimanche, les journées seront consacrées à l'autonomie, à la sensibilisation sur les difficultés rencontrées par les personnes âgées et à mobilité réduite (domotique, simulation vieillissement) et aux gestes de premier secours.

■ Programme sur [www.mairie-orsay.fr](http://www.mairie-orsay.fr) / Inscriptions en ligne pour les activités ou directement au CCAS. [ccas@mairie-orsay.fr](mailto:ccas@mairie-orsay.fr) - 01 60 92 80 14

Merci aux partenaires de la Semaine Bleue !

## vite dit bien dit

**Archives de la Grande Guerre : Les 14**

**et 15 novembre**, la Ville participera à l'opération nationale de la Grande Collecte. Pour le centenaire 14-18, les particuliers sont invités à partager leurs archives familiales afin de les numériser et les archiver (tous les objets seront rendus).  
Service Archives : 01 60 92 81 47  
[www.lagrandecollecte.fr](http://www.lagrandecollecte.fr)

**Enquête Publique : Modification du**

**PLU** - L'enquête publique se déroule jusqu'au 25 octobre 2014, à l'Hôtel de Ville. Un dossier de modification du PLU et un registre y sont à disposition. Permanences du commissaire-enquêteur : le 10 octobre de 15h à 18h, le samedi 25 octobre de 9h à 12h. Plus d'infos : 01 60 92 81 13 ou à [directionurba@mairie-orsay.fr](mailto:directionurba@mairie-orsay.fr)

**Concours photo Office du tourisme**

**« Un autre regard sur votre région »**

Le jury s'est réuni le 10 septembre dernier pour désigner les gagnants du Concours photo lancé par l'Office du tourisme. 4 Prix seront remis le 9 octobre à la Bouvêche : prix du public, prix des mairies, prix du professionnel et prix de l'Office de tourisme. Bonne chance à tous, et soyons un peu chauvins... : gageons qu'un Orcéen ou une Orcéenne sera récompensé(e). ! A suivre, nous vous tenons au courant ! (D'ici-là, n'hésitez pas à suivre la page Facebook de l'Office de tourisme Vallée de Chevreuse.)

**Prochaine Collecte de sang le lundi 13**

**octobre** : l'EFS sera à la Bouvêche de 15h à 19h30, Grand Salon Mayer.

**«Signalez» sur [www.mairie-orsay.fr](http://www.mairie-orsay.fr)**

Cet outil de signalement contributif permet à tout citoyen de signaler à la mairie un problème sur nos espaces publics. Déjà très utilisé sur l'appli mobile, il est depuis cet été disponible dès la page d'accueil du site : «Signaler / **mon espace ville**», en bas à droite !



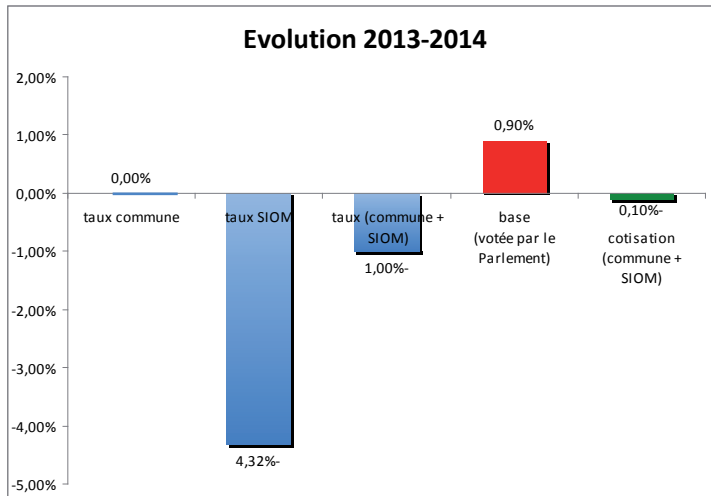
## TAXE FONCIÈRE 2014

Taxe Foncière communale 2014 et taxe sur les ordures ménagères : **total - 0,10 %**

## Une gestion rigoureuse qui continue.

Vous avez reçu vos feuilles d'impôts. Quelques éléments de lecture :

- Le taux de la TEOM (Taxe d'Enlèvement des Ordures Ménagères) a diminué de -4,32 %.
- L'évolution des bases décidée par le Parlement a été de + 0,9 %.
- Le taux de la taxe foncière communale, voté par les élus municipaux, est resté identique : évolution 0 %.



La baisse de la taxe d'enlèvement des ordures ménagères compense l'impact de la hausse des bases. La base est réévaluée chaque année par le Parlement en suivant approximativement l'inflation. Pour chaque collectivité bénéficiaire, la cotisation est le produit du taux voté par la collectivité (un pourcentage) par la base (en €) déterminée par l'administration fiscale en fonction des caractéristiques du bien. En 2014, l'évolution de chaque base est de +0,9 %, le taux communal est, quant à lui, resté constant à 25,52 %.

Le taux de la taxe des ordures ménagères pour Orsay diminue de - 4,32 %. En conséquence, la cotisation (commune + SIOM) diminue de -0,1 %. Cette baisse de la taxe des ordures ménagères s'explique pour moitié par les effets bénéfiques de **la politique énergétique du SIOM (certificat d'économies d'énergie)** et pour

moitié par la gestion rigoureuse mise en place par Orsay

de la distribution des sacs à déchets verts (164 000 sacs distribués en 2013 / 236 000 en 2011).

**TRANSPARENCE ET MÉDIATION CITOYENNE : COMPRENDRE AU MIEUX LE CALCUL DES IMPÔTS : ENVOYEZ VOS QUESTIONS PAR MAIL À JEAN-FRANÇOIS DORMONT, CONSEILLER DÉLÉGUÉ AU BUDGET : JEAN-FRANCOIS.DORMONT@MAIRIE-ORSAY.FR**

## INTERCOMMUNALITÉS

## Projet de redécoupage des intercommunalités

Le 28 août dernier, le préfet de Région a présenté le projet de redécoupage des intercommunalités d'Île-de-France. Un schéma territorial qui s'inscrit dans le cadre de la loi de Modernisation de l'Action Publique Territoriale et d'Affirmation des Métropoles (MAPTAM).

Ce schéma prévoit notamment la création de la métropole du Grand Paris (qui réunit la capitale et les départements des Hauts-de-Seine, de la Seine-Saint-Denis et du Val-de-Marne), et redessine une partie des intercommunalités de la grande couronne.

En Essonne, le nombre d'intercommunalités passerait de 17 à 11. Dans le nord, une agglomération rassemblerait Juvisy, Draveil, Yverres et Varennes-Jarcy (environ 300 000 habitants) ;

à l'est, une autre s'étendrait de Breuillet à Melun, en passant par Corbeil-Essonnes (plus de 500 000 habitants), dépassant ainsi les limites du département. Cela pourrait également être le cas de l'agglomération comprenant Orsay :

**Ce redécoupage n'est pas acceptable en l'état. Je ne le considère pas pertinent au regard des enjeux à venir et de la nécessaire proximité avec les habitants.**

David Ros

mérations d'Europ'Essonne, de Saint-Quentin-en-Yvelines, de Versailles Grand Parc et du Plateau de Saclay.

Les collectivités concernées sont invitées à émettre un avis sur cette première proposition du préfet de Région dans un délai de 3 mois. La Commission régionale de coopération intercommunale aura ensuite à statuer sur ce projet.

**PLUS D'INFOS SUR LA RÉFORME TERRITORIALE : [HTTP://WWW.GOUVERNEMENT.FR/ACTION/LA-REFORME-TERRITORIALE](http://www.gouvernement.fr/action/la-reforme-territoriale)**

**ECLAIRAGE PUBLIC**

ADAPTER LE NIVEAU D'ÉCLAIRAGE DE NOS LAMPADAIRES À LA LUMINOSITÉ NATURELLE : FAIT.

**L'éclairage public doit être optimisé et adapté aux enjeux environnementaux et économiques.**

Oui, l'éclairage public est utile : il protège, sécurise, habille, valorise, rapproche, etc., mais il est aussi énergivore, donc coûteux, et pas forcément idéal pour l'environnement. C'est toute la problématique soulevée par le schéma directeur Lumière dans lequel s'est engagé le territoire depuis 2 ans : préserver les apports urbains de la lumière tout en maîtrisant les coûts et les nuisances. Dans le cadre de cette démarche, la ville d'Orsay a agi cet été en équipant l'éclairage public de l'ensemble de la commune d'horloges astronomiques.

**Un éclairage « intelligent »**

Les horloges astronomiques connectées aux lampadaires permettent d'adapter l'éclairage au jour et à la nuit. Elles évitent d'éclairer lorsque, par temps clair, pleine lune ou autre contexte naturel, la luminosité suffisante à la sécurité et aux circulations est assurée. Il s'agit bien d'éclairer intelligemment et plus uniquement en fonction de créneaux horaires programmés qui ne peuvent s'adapter aux fluctuations naturelles. Cet investissement municipal combiné à la mutualisation des coûts et moyens de l'éclairage public au niveau intercommunal devrait à terme aboutir à une maîtrise de la facture énergétique. C'est aussi un engagement pour l'environnement et la qualité de vie en milieu urbain. (A ce sujet, avez-vous assisté au Jour de la Nuit le 20 septembre dernier à la Bouvêche ?)

Alors oui, ne vous étonnez pas si les lampadaires s'éteignent ponctuellement : regardez dehors, la luminosité doit être suffisante. Ils se rallumeront lorsque cela ne sera plus le cas.

**A votre avis, combien y a-t-il de lampadaires publics à Orsay ?**

*(Donnez votre réponse en commentaire de l'actu publiée sur [www.mairie-orsay.fr](http://www.mairie-orsay.fr) !)  
Réponse dans le prochain numéro !*

LE SAVIEZ-VOUS ? Selon *Wikipédia*, le premier éclairage public serait né en l'an 1000 en Andalousie. L'installation en fixe des premières lanternes se fera à Paris vers 1667, puis dans toutes les villes de France.



MÉDIATION CITOYENNE - QUARTIER DU GUICHET

**Expérimentation Rues de Verdun et Chevreuse : vous avez dit oui majoritairement.**

44 COURRIERS DISTRIBUÉS - 26 RETOURS DU COUPON-RÉPONSE

**Considérez-vous que l'expérimentation réalisée dans votre rue doit être pérennisée ?**

**21 Oui**  
**3 Non**  
**2 Sans avis**

L'expérimentation touche à sa fin. Mise en place mi-septembre 2013 après une réflexion menée via le Conseil de quartier du Guichet, l'expérimentation avait pour objectif de valider un dispositif de chicanes et de stops pour réduire le passage trop fréquent de poids lourds sur cette voie (pourtant interdit), ainsi que la vitesse des véhicules.

Des aménagements provisoires ont été installés et des campagnes de comptage routier ont été réalisées avant et après pour une étude comparative objective.

**Résultat : une réduction de plus de 80% du nombre de poids lourds par jour et une réduction de 7% des dépassements de vitesse au-delà de 30 km/h.**

Ce bilan a fait l'objet d'une dernière consultation des habitants des rues de Verdun et de Chevreuse via un courrier boîte avec coupon-réponse. Plus de la moitié des riverains ont participé à cette consultation et ont majoritairement donné un avis favorable à la pérennisation des aménagements. Les habitants ont formulé des propositions à la marge,

qui feront l'objet d'un avis technique municipal.

Au regard des retours des habitants, du bilan chiffré et du diagnostic technique, l'expérimentation est donc concluante : les travaux d'aménagement définitifs seront menés du 13 au 24 octobre.

**Réalisation de chicane définitive selon tracé de l'expérimentation du 13 au 24/10/2014**  
**Coût : 23000 € TTC**

MEDIATION CITOYENNE : 01 60 92 80 21

CONSEILSDEQUARTIERS@MAIRIE-ORSAY.FR

## MédiatiOn citoyenne : " mettre en relation et créer du lien. "

### Présentation de la place publique au rond-point Charles de Gaulle / Racine

L'aménagement de l'espace public devant la résidence rue Charles de Gaulle au Guichet a été conçu en concertation avec les habitants du quartier. Sa version définitive sera présentée lors du conseil de quartier le jeudi 9 octobre 2014 à 20h30 : venez nombreux découvrir ce nouvel aménagement paysager.

**Rue du Maréchal Joffre : réunion de rue / Suivi de l'expérimentation** Une expérimentation est en place rue Joffre, destinée à réguler et sécuriser la circulation et réduire les nuisances liées au passage des bus. Un bilan d'étape de cette expérimentation sera réalisé lors d'une réunion de concertation avec les riverains le 8 octobre 2014 à 20h - salle du Conseil municipal.

### CONSEILS DE QUARTIERS

■ **Mondétour : samedi 11 octobre, Salle Piednoël, 9h30**

■ **Le Guichet : jeudi 9 octobre Préau école élémentaire, 20 h 30**

■ **Centre : mardi 14 octobre Hall Tati, 20h**

■ **Conseil séniors vendredi 17 octobre, Hall Tati, 15 h**

**PACT Essonne : des aides financières pour améliorer votre logement**

**Vous souhaitez effectuer des travaux dans votre logement ? L'association PACT Essonne peut vous aider à constituer des dossiers de demande de financement.**

Association loi 1901 sans but lucratif, PACT Essonne appartient au mouvement PACT qui lutte depuis 70 ans contre le mal logement. Aujourd'hui, les associations PACT regroupent plus de 2000 professionnels de l'habitat privé social. Propriétaire occupant, locataire ou copropriétaires, si vous souhaitez effectuer des travaux de chauffage, isolation thermique, travaux sanitaires et d'adaptation au handicap, menuiseries, ou ravalement isolant, etc., le PACT Essonne vous accompagne dans votre projet. Soutenu par la ville, il est par ailleurs agréé par l'Etat pour vous aider à bénéficier des aides du programme « Habiter Mieux » (travaux d'économie d'énergie). L'association vous aide à constituer les dossiers de demande de subvention et de prêt des organismes financeurs.

■ **CONTACT : PACT ESSONNE, 1 BD DE L'ECOUTE S'IL PLEUT, EVRY / 01 60 78 53 00 / CONTACT@PACT91.ORG**  
**OUVERT DU LUNDI AU VENDREDI DE 9H À 12H30 ET DE 13H30 À 17H30**

**MONDE**

**Un collectif Stop TAFTA s'est créé sur notre territoire**

**En mai dernier, le collectif local Stop TAFTA « Communauté d'Agglomération du plateau de Saclay et communes avoisinantes » a été créé à l'initiative d'associations, de partis politiques et de citoyens afin de se mobiliser contre la poursuite des négociations du grand marché transatlantique.**

*«Depuis l'été 2013, se sont ouvertes dans le plus grand secret des négociations entre les États-Unis et l'Union européenne en vue d'un accord sur le commerce et l'investissement. Ce projet de traité est connu sous le nom de TAFTA (Transatlantic Free Trade Agreement) ou PTCI ou TTIP ou encore*

*Grand Marché Transatlantique (GMT). Le TAFTA est un des nombreux accords bilatéraux en préparation suite au blocage des négociations multilatérales au sein de l'OMC.» (...)*

*«La mobilisation contre ce projet grandit dans tous les pays concernés. En France un collectif national s'est créé (www.collectifstopafta.org) et plus de 50 collectifs locaux sont déjà actifs.»*

En France, les membres du « collectif Stop TAFTA » ont lancé une pétition contre la poursuite des négociations. Pour le collectif, l'accord aboutirait « à un nivellement par le bas des règles sociales, économiques, sanitaires, culturelles et environnementales », et à la libéralisation des

marchés financiers « toujours au profit des multinationales et au détriment des peuples et de l'environnement ».

Le collectif souligne qu'« Il est également prévu d'introduire une justice privée à travers les tribunaux d'arbitrage qui se substituerait aux institutions judiciaires publiques pour le règlement des différends entre une entreprise et un État ou l'une de ses composantes, l'initiative de la saisine du tribunal d'arbitrage n'étant ouverte qu'aux entreprises. Il s'agit donc d'une attaque contre la démocratie. »

■ **WWW.COLLECTIFSTOPTAFTA.ORG / GROUPE LOCAL : STOPTAFTA-CAPS@OUVATON.ORG .**

**Association des retraités d'Orsay - Permanences :** les permanences de l'ARO sont le mercredi de 14h à 18h et le jeudi de 9 h à 18h à la Maison de quartier Pierre Mendès France de Mondétour, salle Pocheron. Contact : Odile Jadowski - 01 64 46 17 72 - odiber0802@orange.fr

**De nouvelles activités à l'ASO – L'Amicale Scolaire d'Orsay** propose depuis septembre des cours de claquettes (enfants, ados, adultes, débutants ou initiés) et un atelier « enfants conteurs » de 6 à 12 ans (Apprendre à écouter et être écouté à partir de jeux et d'exercices d'improvisation). 01 69 07 61 36 / http://asorsay.free.fr amicale.scolaire.orsay@orange.fr

**Soirée du nouvel an de l'ACPUO -** Comme chaque année, l'ACPUO organise au Gymnase Blondin une soirée de la Saint-Sylvestre, le 31 décembre. Réservez dès maintenant ! Contact : 06 09 81 25 19.

**L'association Les Blouses Roses lance un appel à bénévoles** L'association, reconnue d'utilité publique en 1967, intervient dans les hôpitaux et maisons de retraite. Son objectif : distraire les enfants, adultes et personnes âgées en leur proposant des animations variées, des jeux .... www.lesblousesroses.asso.fr / Marie-Odile Bailly (Coordonnatrice de l'Association des Blouses à Longjumeau) 06 76 95 03 45



## Groupe scolaire de Mondétour : rénovation & aménagement, le programme est lancé.



*Didier Missenard lors du tour des écoles le 1er septembre avec David Ros, Elisabeth Delamoye, maire adjointe en charge du périscolaire, et les -services municipaux. Objectif : suivi des travaux d'été, du programme de rénovation et contrôle qualité avant la rentrée.*



### Entretenir et améliorer nos écoles : une priorité

Comme vous pourrez le lire dans le dossier qui suit, l'été a vu se réaliser un important programme de travaux dans le groupe scolaire de Mondétour.

Cette réalisation est le résultat d'un fructueux processus de concertation entre les utilisateurs de ces locaux, les élus et les services municipaux.

La concertation, c'est la seule méthode qui permette d'aboutir à des réalisations partagées : c'est par exemple la recette qui a été mise en œuvre pour construire la réforme des rythmes scolaires sur notre commune, et pour laquelle plus de 50 réunions ont permis d'aboutir à un projet consensuel. C'est elle aussi qui a permis la rénovation de la cour de l'école du Centre, aboutissement d'une réflexion commune longue de plusieurs mois.

Je remercie donc ici tous les acteurs de ce programme : parents d'élèves, enseignants, agents communaux, qui, de par leur engagement, ont permis qu'il aboutisse. Ils peuvent en être fiers !

*Didier Missenard. Adjoint au maire en charge de la petite enfance et des affaires scolaires.*



**ECOLE – ENTRETIEN DES BÂTIMENTS****Après le Centre, Mondétour : rénovation responsable et planifiée des équipements scolaires.**

Si le programme éducatif et le corps enseignant relèvent de l'Éducation Nationale, les bâtiments scolaires de l'élémentaire sont eux gérés par les mairies. Ecoles maternelles et primaires sont donc entretenues par la commune. Les services municipaux suivent et gèrent ces équipements : en concertation avec le corps enseignant et les fédérations représentantes des parents d'élèves, premiers usagers, ils établissent un état des lieux réguliers et élaborent une prospective des travaux à planifier. Cette programmation est intégrée à un plan pluriannuel d'investissement en fonction des priorités techniques, structurelles, d'intérêt général et des capacités financières. Tout ne peut être fait en même temps. C'est impossible logistiquement et budgétairement !

Chaque année, des travaux d'entretien standards sont réalisés dans les écoles (peintures, menuiserie, sols, réfections diverses, etc.). Ils sont très majoritairement faits « en régie », c'est-à-dire par les services techniques de la mairie et principalement l'été pour déranger le moins possible les écoliers et les professeurs. En plus de cet entretien continu, des programmes plus lourds de rénovation ou réhabilitation des équipements et de leurs abords sont nécessaires. Ils sont souvent le résultat combiné d'un diagnostic technique municipal et des remontées des familles et professeurs.

En 2013, l'école du Centre avait ainsi fait l'objet d'un investissement municipal pour la réhabilitation de la cour dont l'assainissement et la qualité n'étaient plus

assurés. Le projet avait été élaboré en concertation avec les fédérations de parents d'élèves (voir magazine n°54 – juin 2013). Cette année, ce fût le tour du groupe scolaire de Mondétour. Après plus d'un an de travail collectif et réunions avec les fédérations de parents d'élèves et le corps enseignant, un programme de rénovation a été lancé en juin dernier. Qui dit programme dit planning : les travaux se font par phases et beaucoup a déjà été fait au printemps et cet été.

**Objectifs de cet investissement : réduire les dépenses énergétiques par l'amélioration de l'isolation, améliorer le cadre de vie (et de travail !) des écoliers, des familles et des enseignants, investir dans l'entretien durable des bâtiments communaux.**

Ravalement de la façade nord, changement de 23 fenêtres de la façade sud, changement du revêtement de sol du bâtiment C, aménagement d'une placette entre l'école maternelle et élémentaire : tels ont été les travaux réalisés dans ce premier temps.

Objectifs de cet investissement : réduire les dépenses énergétiques par l'amélioration de l'isolation, améliorer le cadre de vie (et de travail !) des écoliers, des familles et des enseignants, investir dans l'entretien durable des bâtiments communaux.

Viendront ensuite le ravalement de la façade sud (les fenêtres ayant été changées avant), la poursuite du plan de remplacement des fenêtres et l'aménagement du terrain d'évolution arrière (étude paysagère en cours).

Le coût total de ces travaux est de 208 000 €, dont 12 000 € financés par la réserve parlementaire de M. Jean-Vincent Placé, Sénateur de l'Essonne.

**Le saviez-vous ?****6 000**

**C'est le nombre m<sup>2</sup> de surfaces vitrées gérées par la commune** (dont le service municipal Entretien assure le nettoyage). Cela en dit long sur la quantité de fenêtres de l'ensemble des bâtiments publics !

Le changement des fenêtres est une priorité municipale dans un objectif de maîtrise énergétique, de qualité de vie dans les bâtiments et de réduction des coûts. C'est un investissement qui coûte, donc programmé de façon pluriannuelle pour en répartir la charge, mais qui finit par être amorti par une réduction de la facture d'électricité pour la ville. Et donc pour tous. Cette dépense s'inscrit dans le cadre d'un marché public regroupant tous les besoins en la matière pour la ville, ce qui permet de bénéficier de coûts réduits (achat en masse).

Placette entre la maternelle et l'élémentaire : gazon synthétique pour la réduction des coûts d'entretien et l'économie d'eau, et installation de bancs pour la convivialité.



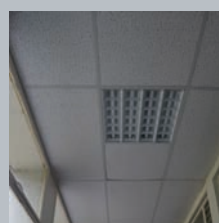
Remplacement de 23 fenêtres : double vitrage pour une isolation optimisée.

Remplacement et rénovation de plaques de plafonds dans les classes.

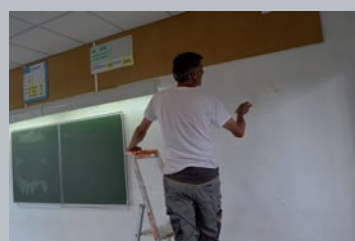


Marquage au sol et création de jeux pour les enfants réalisés en 2013.

Changement du revêtement de sol dans le bâtiment C.



Rénovation des plafonds. Couloir bâtiment C.



Mise en peinture des classes cet été.

Etudes en cours sur l'aménagement du terrain d'évolution.



Prochaine étape : continuité de la façade : ravalement et changement des fenêtres.



## Juillet - Rencontre chorégraphique avec la troupe de Blue Lake

Master class au studio de danse d'Orsay pour les 80 danseurs américains et français avant la représentation finale à Boris Vian.



## Contest au skate Park - Samedi 6 septembre

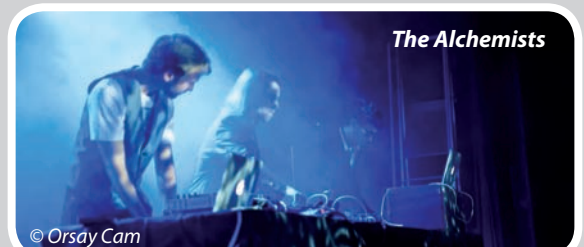
Ambiance compétition (mais pas que :) pour les mordus de skate, trotinette et bmx, des plus jeunes au plus confirmés !



*Organisé par le service jeunesse, en partenariat avec l'association Les Roues Libres.*

## Fête de la jeunesse - Samedi 13 septembre

Une rencontre qui réunit chaque année plus de jeunes Orcéens.



© Orsay Cam



## Vernissage exposition Tarkhoff - Mercredi 10 septembre



Des œuvres et des cartes postales d'époque issues de collections privées, exposées gracieusement à l'Hôtel de ville pour la première fois. Résultat : un vernissage très émouvant pour le public et les descendants du peintre. Un grand merci aux membres passionnés de l'association d'histoire locale CHLOË, à Guy Abot, et évidemment à Brigitte Adde, qui ont rendu possible cette belle exposition.



*David Ros, maire d'Orsay, Brigitte Adde, propriétaire des œuvres et Serge Rocque, petit-fils de Nicolas Tarkhoff.*

## Brocante du Guichet - Dimanche 14 septembre



Tous les ans, les Orcéens sont au rendez-vous, et en nombre. Si la brocante du Guichet connaît un tel succès c'est aussi grâce aux associations et animations présentes. Merci à elles : médiathèques, ARO, ARAN, Terra Lusa, Mieux se déplacer à bicyclette... Rendez-vous l'année prochaine.



## Festival d'accueil des étudiants - Jeudi 4 septembre

The place to be pour une rentrée étudiante sereine. Bons plans, loisirs, culture, services publics, logement, restauration, espace numérique... La ville d'Orsay était présente au forum des nouveaux étudiants.

Organisé par la FAPS, les Amis du Campus et les villes de Bures-sur-Yvette et Orsay.



## Commerce

La boutique de Sylvain Gasdon, charcutier/traiteur rue de Paris a fait peau neuve pendant l'été. Elle a été inaugurée le 18 septembre dernier, en présence de M. le maire.

*Sylvain Gasdon, et sa femme Aileen ; lauréats de l'Oreille d'Or pour leur spécialité de fromage de tête.*

Toutes les photos sont (aussi) sur [www.mairie-orsay.fr](http://www.mairie-orsay.fr)



**ÉQUIPE DE LA MAJORITÉ MUNICIPALE**

**Feuille d'impôt : stabilité du taux de la taxe foncière communale et baisse du taux de la taxe sur les ordures ménagères (- 4,32 %).**

Nous continuons à agir pour le quotidien de notre commune avec détermination et rigueur.

Les feuilles d'imposition foncière viennent d'arriver. Nous vous proposons donc quelques éléments d'analyse factuels :

- Le taux de la taxe foncière communale est resté inchangé. L'évolution votée par vos conseillers municipaux est donc de 0 %.
- L'évolution des bases votées par le Parlement correspond approximativement à l'inflation (+ 0,9 %).
- Le taux de la Taxe d'Enlèvement des Ordures Ménagères (TEOM) a diminué de - 4,32 %.

Il a été adopté par les élus membres du Syndicat Mixte des Ordures Ménagères (SIOM) du mandat précédent, dont le Vice-président chargé des finances était un élu Orcéen (Jean-François Dormont) dont nous saluons l'action en la matière. Cette baisse résulte d'un travail d'optimisation en matière de gestion mais aussi d'une politique volontariste en matière d'économie d'énergie.

L'évolution de la cotisation globale (commune + SIOM) est donc de - 0,10 %.

**Priorité éducation : travaux de l'école de Mondétour.**

Au-delà de ces questions financières importantes, ce magazine est l'occasion de mettre en avant nos investissements dans les écoles et, en l'occurrence, ceux que nous avons réalisés au sein de l'école de Mondétour.

Nous avons clairement affiché l'école comme une priorité, nous continuerons à agir dans ce sens.

**Semaine bleue : être aux côtés de nos aînés.**

Enfin, si nous évoquons nos enfants, nous devons également évoquer nos aînés. Ainsi, la semaine bleue sera l'occasion de nombreuses rencontres et de multiples moments de convivialité. Là encore, nous continuerons d'être aux côtés de nos aînés et de favoriser les échanges entre les générations.

**ÉQUIPE DE LA MINORITÉ MUNICIPALE**

**C'est l'automne, les feuilles d'impôts ne cessent de tomber**

La hausse de l'impôt sur le revenu a été une mauvaise surprise. Avec les impôts fonciers et bientôt la taxe d'habitation, la facture sera insupportable pour beaucoup.

Taxe foncière et taxe d'habitation financent le millefeuille des collectivités locales (commune, syndicat de communes, intercommunalité, département, Grand Paris..).

Certains dénoncent la baisse des dotations de l'Etat pour justifier les difficultés financières et la hausse des impôts locaux. Il serait bien plus raisonnable que nos collectivités locales réduisent leur appétit insatiable et apprennent à mieux gérer, à faire aussi bien à budget moindre.

Orsay est exceptionnellement bien pourvue en services publics comparée aux villes de même taille (stades, gymnases, piscine, crèches, courts de tennis, cinéma, auditorium, et bien d'autres). Le coût de fonctionnement de ces équipements alourdit la charge financière de la commune et pèse sur nos impôts. Il faut retrouver le bon sens en optimisant le partage et l'utilisation des équipements existants avant d'en réaliser d'autres, comme la Maison Tati dont la construction va débiter et qui fera en partie doublon avec la Maison de l'Etudiant qui ouvrira fin décembre à nos portes (Budget de 5,5 M€). Il faut aussi profiter de l'intercommunalité ; ne pas vouloir posséder en propre tous les types d'équipements mais partager avec d'autres communes la charge, coûteuse non seulement en investissement mais surtout en frais d'exploitation récurrents.

**L'urbanisme galopant**

Engagé par la municipalité pendant son premier mandat (8 arpents, rés. Elegance, rés. Etudiants rue G. Mocquet), l'urbanisme accélère son rythme avec la signature de deux nouvelles conventions EPFIF (zone du Guichet + zone de Corbeville). Par grignotage successif de mitoyenneté, tout le territoire communal serait progressivement atteint. Sur ce sujet aussi, il faut retrouver le bon sens et que l'action collective des citoyens vienne limiter la fringale de construction de la municipalité et limiter ainsi sa fringale électoraliste.

Patrick Bernert, Caroline Caillot, Stéphane Charouset, Simone Parvez, Raymond Raphael, Rachid Redouane, Alain Roche

Pour recevoir régulièrement notre news-letter : [www.orsay-avenir.fr/inscription](http://www.orsay-avenir.fr/inscription)

[www.orsay-avenir.fr](http://www.orsay-avenir.fr)

Facebook : /retrouvonslebonsens

Twitter : @orsayavenir



# carnet



Philomène Hiquily, née le 11 septembre, et sa sœur Sixtine

## Bienvenue à nos nouveaux Orcéens

Loucas Chagas le 1er juillet / Wesley Kwedi le 17 juillet / Mouna Kharbouche le 23 juillet / Jasmine Messaoudi le 26 juillet / Arthur Noël le 27 juillet / Abderrahmane Wone le 29 juillet / Maëlyne Neulas le 2 août / Cléore Derouelle le 4 août / Rayane Nlend le 4 août / Juliette Duchesne le 6 août / Elena Avignon le 9 août / Clara Menères Soares Santos le 14 août / Tinah Dutey le 22 août / Natacha Uscumlic le 26 août / Assia El Amrani le 29 août / Lisandro Legendre le 8 septembre / Logan Monnier le 10 septembre / Philomène Hiquily le 11 septembre / Auréa Ribeiro le 14 septembre / Morgane Neveu le 15 septembre / Tilio Reuter le 17 septembre

## Félicitations aux jeunes mariés

Madeny Belkhiri et Anna-Liisa Ikart le 19 juillet / Kia Hi Chau et Houria Belhis le 2 août / Yannick Diverchy et Laetitia Dies le 6 septembre / Damien Loubaresse et Laure Le Pironnec le 6 septembre

## Toutes nos condoléances aux familles éprouvées

Michelle Grimal le 11 juillet / Germaine Cholet le 16 juillet / Alfred Chouaba le 18 juillet / Fernand Kieffer le 19 juillet / Jeanne Gervreau le 20 juillet / Yves Benoist-Lucy le 22 juillet / Jean Van Heijenoort le 22 juillet / Christine Vandervynck le 22 juillet / Jacqueline Terrasson le 24 juillet / Odette Mongeannet le 29 juillet / Fortunée Chelly le 9 août / Huguette Berlincourt le 11 août / Francine Roger le 17 août / Robert Bertrand le 27 août / Georges Ligonnère le 2 septembre / Simone Pécate le 4 septembre / Madeleine Frati le 7 septembre / Henriette Lahitte-Allaire le 7 septembre / Gilbert Berton le 9 septembre

**Qualité des transports : un conseiller délégué désigné.** Par arrêté municipal 14-246 du 3 septembre 2014, M. Frédéric Henriot, conseiller municipal délégué s'est vu confié la délégation de l'amélioration de la qualité des transports.

## Le recensement par internet : plus simple et plus rapide

Le recensement par internet se généralise pour toutes les communes en 2015.

### Qu'est-ce que ça change ?

Comme auparavant, l'agent recenseur se présentera dans chaque logement à recenser. Les personnes recensées auront le choix entre remplir les questionnaires papier ou répondre en ligne. Dans ce cas, l'agent recenseur est automatiquement averti (par SMS), et ne repasse donc pas une seconde fois. Non seulement les personnes recensées sont assurées de la confidentialité de leurs questionnaires, mais répondre

en ligne est plus simple et plus rapide que de remplir les questionnaires papier, car le système de filtres permet de se limiter aux seules questions qui concernent la personne.

### Et la sécurité ?

L'agent recenseur donne à chaque ménage recensé un identifiant et un mot de passe qui lui sont propres. Comme pour la collecte classique, la version par internet respecte les procédures approuvées par la Commission Nationale de l'Informatique et des Libertés (CNIL).

### Comment se sont déroulés les tests effectués les années passées ?

La réponse par internet a été mise en place sur plusieurs communes depuis 2012. Selon l'INSEE, en 2014, 412 communes ont proposé de répondre par internet. Plus de 25% des personnes recensées ont choisi de répondre en ligne, et parmi elles, 98% se déclarent satisfaites. Les communes quant à elles ont apprécié la possibilité de suivre la collecte en continu.

Tous les compte-rendus succincts et procès-verbaux des conseils municipaux sur [www.mairie-orsay.fr](http://www.mairie-orsay.fr) ou sur demande à : [secretariatgeneral@mairie-orsay.fr](mailto:secretariatgeneral@mairie-orsay.fr) / 01 60 92 81 92

**PROCHAIN CONSEIL MUNICIPAL**  
SALLE DU CONSEIL - HÔTEL DE VILLE  
MERCREDI 15 OCTOBRE 2014 - 20 H 30



## menus du mois

**Mercredi 1** - Salade de tomates bio / Rôti de porc et spaghetti aux petits légumes (carottes/courgettes) / Mimolette et poire au sirop

**Jeudi 2** - Carottes râpées bio / Poulet rôti à l'estragon, des haricots plats à la tomate (pâtes/ maternelle) / Kiri et tarte aux pommes

**Vendredi 3** - Velouté aux champignons / Merlu à l'Armoricaine et riz / Yaourt nature bio et fruit

**Lundi 6** - Salade aux lardons / Rosbif (steak haché/ maternelle) et coquillettes / Morbier et entremets chocolat

**Mardi 7** - Haricots verts et maïs vinaigrette / rôti de porc sauce Barbecue et potatoes / Camembert et fruit

**Mercredi 8** - Concombre vinaigrette / Cabillaud sauce hollandaise et purée de céleri / Gouda et gâteau à l'ananas

**Jeudi 9** - Pamplemousse / Couscous agneau poulet / Fromage blanc et fruit

**Vendredi 10** - Betteraves / nugget's de poisson, épinards à la béchamelle / Samos et fruit bio / Biscuits, yaourt nature

**Semaine du Goût : les herbes aromatiques et les épices**

**Lundi 13** - Carottes râpées vinaigrette citron et cumin / pavé de saumon sauce crémeuse à l'aneth et riz basmati / gryère et compote

**Mardi 14** - Taboulé / omelette au fromage de chèvre et à la ciboulette accompagnée de salade / petits suisses et fruit

**Mercredi 15** - Endives et raisins vinaigrette sauté de porc à la sauge et spaghetti / kiri, flan vanille

**Jeudi 16** - Velouté de potimarron, châtaigne, noix de muscade / blanc de poulet à la sauce moutarde et estragon accompagné d'haricots verts / fromage blanc et tarte aux pommes cannelle

**Vendredi 17** - tomate au basilic / goulash au paprika et pommes de terre sautées / yaourt aromatisé et fruit

**Vacances de la Toussaint**

**Lundi 20** - Salade d'endives aux pommes / Colombo de porc et riz / Coulommiers et ananas au sirop

**Mardi 21** - Carottes râpées bio / Gratin de chou-fleur, jambon au Reblochon / Yaourt nature et Brownie

**Mercredi 22** - Salade au chèvre chaud / Veau Marengo et semoule / Babybel Compote pomme

**Jeudi 23** - Salade de p de Terre / tomate / Bœuf Mode et carottes bio / Edam et fruit

**Vendredi 24** - Champignons à la Grecque / pâtes au saumon accompagnée d'une salade / Yaourt aromatisé et fruit

**Lundi 27** - Riz Niçois / Escalope de veau Milanaise et haricots verts bio persillade / Emmental et fruit bio

**Mardi 28** - Sardines à l'huile / Steak haché et purée / Yaourt nature et fruit

**Mercredi 29** - Salade de tomates / Cuisse de poulet rôtie et tian de légumes/p de T / Pyrénées et Crumble aux pommes

**Jeudi 30** - Salade Californienne / Petit salé aux lentilles Fromage blanc et fruit

**Vendredi 31** - Concombre Bulgare / lieu noir sauce Nantua et purée de carottes / Bleu et entremets au chocolat

# consultations GRATUITES à l'Hôtel de ville

### PERMANENCE D'UN AVOCAT DU BARREAU DE L'ESSONNE

Mercredi 8 octobre 17 h à 19 h  
Chaque samedi de 10 h à 12 h  
Uniquement sur rendez-vous  
48 h à l'avance 01 60 77 55 51

### PERMANENCE DE M. EVRARD CONCILIATEUR DE JUSTICE POUR LE CANTON D'ORSAY-BURES

Mercredi 15 octobre à la mai-  
rie d'Orsay: 9 h – 12 h  
Renseignements en mairie :  
01 60 92 80 00

### PERMANENCE DE MAUD OLIVIER DÉPUTÉE DE L'ESSONNE

Plusieurs permanences  
chaque semaine sur la cir-  
conscription. Uniquement sur  
rendez-vous au 01 64 46 34 19

### PERMANENCE DE DAVID ROS CONSEILLER GÉNÉRAL

Vice président du Conseil  
général de l'Essonne.  
Sur RDV au 01 60 91 73 15

### CONSEILLER INFO ÉNERGIE - ATEPS

Vous pouvez rencontrer le  
conseiller info-énergie dans  
les locaux situés 4 boulevard  
Dubreuil, près de la gare de RER  
Orsay-ville.

L'Ateps vous accueille du mardi  
au vendredi de 10h à 12h et  
de 14h à 18h et le samedi sur  
rendez-vous  
01 60 19 10 95 - www.ateps.fr

### Nouveau !

sur [www.mairie-orsay.fr](http://www.mairie-orsay.fr) :

Sélectionnez votre rue et  
découvrez la date de la  
prochaine collecte en cliquant  
sur « Calendrier collectes » en  
page d'accueil.

### COLLECTE DES ENCOMBRANTS

Mardi 7 octobre : secteur 1 / Mercredi 8 octobre : secteur 2 / Jeudi 9 octobre : secteur 3  
Merci de respecter les dates pour déposer vos encombrants et vos déchets sur les trot-  
toirs. Calendrier personnalisé de collectes sur [www.siom.fr](http://www.siom.fr) (document imprimable) ou  
au 01 64 53 30 00.

### COLLECTE DES DÉCHETS VÉGÉTAUX

Tous les lundis : secteur 1 / Tous les mardis : secteur 2  
Détails des secteurs sur [www.mairie-orsay.fr](http://www.mairie-orsay.fr)

**EN CAS D'ABSENCE DE COLLECTE, SOYEZ INFORMÉ :** Le Siom met en place un système d'alerte en temps réel  
en cas d'incapacité de leur service à assurer la collecte (arrêté préfectoral interdisant la circulation des poids lourds en cas d'alerte mé-  
téo. . .). Communiquez-leur votre adresse mail et/ou portable sur [contact@siom.fr](mailto:contact@siom.fr) ou au 01 64 53 30 00.

### PHARMACIES DE GARDE (dimanche & jours fériés) / Sous réserve de changements

Dimanche 5 octobre : Ctre ccial Les Amonts, Les Ulis – 01 69 07 15 52  
Dimanche 12 octobre : 1 bis rue des Causses, Les Ulis – 01 64 46 16 80  
Dimanche 19 octobre : Ctre ccial Simply Market, 2 rue de la hacquinière, Bures s/Yvette – 01 64 46 62 93  
Dimanche 26 octobre : 17 avenue de Montjeay, Orsay – 01 69 07 88 47  
La nuit (de 20 h à 9 h le lendemain), appeler la gendarmerie au 17 ou le commissariat des Ulis au 01 64 86 17 17

### MAISON MÉDICALE DE GARDE (urgence week-ends & jours fériés)

35, boulevard Dubreuil. Urgence week-ends et jours fériés. Sur rendez-vous au 01 64 46 91 91 ou le 15

## SPORT

### Un espace dédié à la musculation



Le local attenant au Club House du CAORC (Club Athlétique Orsay Rugby Club), situé au 2 rue Mademoiselle, a fait peau neuve cet été. Le local a en effet été réaménagé par la Ville (propriétaire). Une mezzanine a été créée afin d'agrandir l'espace pouvant être occupé par les appareils de musculation et de cardio training. Un sol sportif a été posé sur une nouvelle dalle, et un point d'eau et des toilettes sont maintenant disponibles. Et pour gagner en luminosité et confort, une grande baie vitrée a remplacé le portail métallique. Ce réaménagement a en partie été possible grâce à une subvention de 30 000 euros issue de la réserve parlementaire de Mme Maud Olivier, députée de l'Essonne.

La salle de musculation est accessible aux associations orcéennes et à leurs adhérents qui évoluent au plus haut niveau de compétition.

SERVICE DES SPORTS / 01 60 92 81 31 / SECRETARIATSPORTS@MAIRIE-ORSAY.FR



## vite dit bien dit

**Les travaux de la future Maison Tati sont lancés** – La base de vie (avec bungalows) est maintenant installée et la voie d'accès à l'aire de livraison du matériel technique de l'espace culturel est terminée. Les grandes manœuvres d'engins susceptibles d'occuper le parking avenue Saint Laurent doivent se terminer au plus tard à 7h45 afin de libérer l'accès au parking pour les usagers. Des clôtures de chantier sont maintenant posées. L'accès à l'actuel espace culturel Jacques Tati reste donc toujours sécurisé et accessible aux usagers et associations, durant l'ensemble des travaux.

**Centre ville - la Poste : la voie d'accès au parking optimisée** pour une meilleure sécurité et fluidité de la circulation. Le réaménagement est prévu du 6 au 10 octobre : remplacement des pavés par un enrobé routier, séparation des voies, et marquage au sol (flèche) vers le parking. Une déviation est mise en place pour les automobilistes afin d'accéder au parking.



LE **som** S'ENGAGE POUR LA RÉDUCTION DES DÉCHETS

DANS LA FAMILLE BONABITUDE,  
ON NE BADINE PAS AVEC LA NOURRITURE



LA GRAND-MÈRE



JE SUIS UN CHEF CAR JE CUISINE TOUS MES RESTES !

  
**LA FAMILLE  
BONABITUDE**

Chaque année, chacun de nous jette environ 20 kg de nourriture, soit l'équivalent de 400€ par foyer. Il est donc grand temps d'éliminer nos mauvaises habitudes... Et c'est facile! Il suffit d'acheter des quantités adaptées, faire attention aux dates de péremption, cuisiner les restes et bien ranger les aliments dans le réfrigérateur. Autant de petites habitudes pour protéger la planète et notre portefeuille!

Rejoignez-nous sur [www.siom.fr](http://www.siom.fr)

**som**  
Vallée de Chevreuse